

Högtalaren som har allt!

Att små högtalare kan låta stort är allmänt känt. Spendor Classic 4/5 kan till och med låta mycket stort. Text Olle Linder Medlyssnare Lena Mattsson Bild H&M Mätning H&M

3 snabba

- Bygger vidare på LS3/5A
- Körsbär- eller valnötsfaner
- Sluten låda



Musikaliska
Nätta och lättplacerade
Fin finish



Det självklara: bristen på lågbas

Få högtalare har haft så stort inflytande som BBC-konstruktionen LS3/5A från det tidiga 70-talet. På den tiden hade British Broadcasting Corporation en forskningsavdelning och man satsade stort på att få fram en studiohögtalare för sändarbussar. Kraven var

mycket höga och man satsade cirka 100.000 pund på att få fram högtalaren, vilket borde motsvara runt 10 miljoner svenska kronor idag.

De skulle framför allt användas för tal och musik, med fokus från 400 hertz och uppåt, användas som närfältsmonitor och ha extremt tigha toleranser. Om en högtalare gått sönder skulle man kunna ta en från en annan tillverkare utan att det skulle märkas. Även om de var tillverkade med fem års mellanrum. Allting var extremt noga specificerat. Till exempel fick högtalarna inte lackas! Det påverkar givetvis återgivningen. Och givetvis var det väldigt noga vilka träslag som användes.

BBC tog fram totalt cirka 20 par av LS3/5A, resten av tillverkningen lades ut på kommersiella aktörer. Elementen tillverkades av KEF, men de var sena på bollen att tillverka hela högtalaren. Rogers var först och tillverkade totalt närmare 50.000 par. Allt som allt har det sålts omkring 100.000 par av diverse olika tillverkare.

LS3/5A har aldrig varit en billig högtalare. I och med kraven på extremt låga toleranser och hög kassation av element samt många moment vid tillverkningen, är det en arbetsintensiv högtalare.

Givetvis är det här en högtalare som alla sneplat på och mer eller mindre finkänsligt snott idéer från. KEF LS50. Linn Kan. Epos 14 – Robin Marshall var med på BBC under utvecklingsfasen. Celestion SL600 med flera.

En av de drivande konstruktörerna var **Dudley Harwood**, som startade Harbeth och gjorde en variant; liksom **Spencer** och hustrun **Dorothy Hughes** med **Spendor**. De tillverkade 11.000 par och idag har man en utvecklad version på programmet: **Classic 4/5**.

Vi har genom åren skrivit en hel del om LS3/5A och för dig med tillgång till tidningens digitala arkiv, kan vi tipsa om nr 6/2010 där **Anders Edenholt** skriver en milstolpe. I nr 11/2018 testar **Mats Meyer-Lie** Graham Audio Chartwell LS3/5A och Harbeth P3ESR. Det finns än mer för den hågade att finna.

Idag tillverkar Spendor tre serier, samtliga görs i Sussex. Classic-serien är tänkta för en målgrupp som är audiofiler, gillar vinyl och rörförstärkare. Jag har bara streamat filer och spelat CD med transistorförstärkare och det går också alldeles utmärkt.

Classic 4/5 är den minsta högtalaren i den serien och kostar 25.500 kronor paret. De är ungefär lika stora som förebilden LS3/5A, som en skokartong, med en inre volym på fem liter i en sluten låda. Vägarna är tunna och ordentligt dämpade, vilket gör att högtalarna är ryggvänliga, de väger fem kilo styck. Att ha tunna väggar gör att högtalaren får en lägre egenreso-

nans än med tjocka, tunga väggar, sådana flyttar resonanserna upp till mellanregistret och precis som med LS3/5A vill Spendor få en resonansfri återgivning på tal och musik från mellanregistret och uppåt.

Det går att få hur låg bas som helst ur en liten högtalare, men det går ut över känsligheten. Classic 4/5 har en angiven känslighet på 84 dB och en lägsta impedans på 6,6 ohm. Och det låter som en enkel last, även om den kräver lite mer effekt än till exempel mina gigantiska Tannoy-högtalare.

Jag har periodvis använt en gammal **Sugden**-förstärkare som normalt står i sommarstugan, det är en klass AB-konstruktion som väger mindre än fjärrkontrollen till min **Bladelius**-kombination. Som i sin tur har samma uteffekt på pappret som Sugden-förstärkaren, men ger en totalt annorlunda basåtergivning i högtalarna, som helt plötsligt blir de vuxna i rummet. Trots att det här är en i grunden godmodig högtalare som vill alla väl och inte ställer så höga krav, så gör de rättvisa åt bytet av förstärkare.

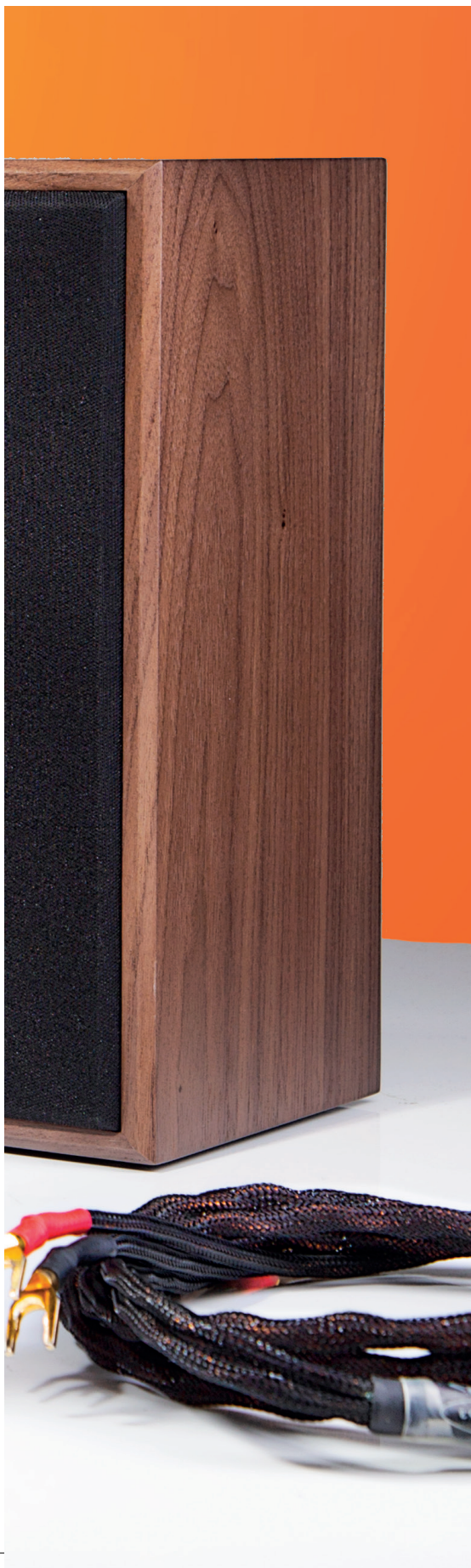
I bakhuvudet spökar mina erfarenheter av KEF LS50 Meta. De har en mer analytisk karaktär, inte minst i basområdet. Finns det ingen bas i inspelningen, hörs det **VÄLDIGT** väl. Med Spendors högtalare är basen hela tiden närvarande, på ett mer förlåtande sätt. Det fungerar riktigt bra hemma hos mig.

Midbasen må vara hissad några decibel, men jag blir imponerade av hur linjär basen blir, alla toner låter lika högt, och tonhöjden är tydlig och lätt att sjunga med i. Det hörs vad det är för typ av elbas och ifall strängarna behöver bytas. Baselementet är för övrigt fyra centimeter större än i LS3/5A, 15 mot 11 centimeter och membranet är av polymertyp med en fasplugg i mitten. Delningsfrekvensen ligger på 4,2 kilohertz, vilket är högre än vanligt. I diskanten används en 22-millimeters polyamidome. Grillen är fäst med magneter och ska sitta på plats. På den välgjorda lådans baksida finns ett par rejäla banankontakter. Glöm bi-wiring och tack för det.

I och med att högtalarna är så pass små och med begränsad basåtergivning, ska det mycket till innan de exciterar stående vågor. Det betyder att det inte är hysteriskt noga med placering av lådorna. Men de låter bäst en bit ut från bakvägg och inte allt för nära sidoväggar. Min erfarenhet är att det är betydligt kinkigare med placeringen av stora högtalare, de kan få i gång stående vågor i mycket högre utsträckning.

Men för mina behov räcker den här högtalarens basåtergivning väldigt långt. Med tiden har jag inte ens reflekterat över hur små högtalarna är.

På senare år har jag spelat The Imagined Village åtskilliga gånger. Det är en flytande grupp, vilka som är med varierar med tiden





Överlag mycket fin finish och det kortslutningsssäkrade kontaktparet är snyggt försänkt i lådan.

och de spelar mest klassisk engelsk folkrock med lätt moderniserade förtecken. De har gjort en magisk cover av Slades rykare *Cum on Feel the Noize* i en stil som påminner om Johnny Cashs sista produktioner. Magin är densamma. I vilket fall: basen är linjär och inspelningsrummets akustik flyttar hem till mig. Den akustiska inspelningen låter fräsch med ren, klar luft. Och vi återkommer ofta till begreppet organiskt. Detaljeringsgraden är hög och kören står utplacerad på ett föredömligt vis. Tredimensionaliteten är mycket god, högtalarna försvinner i rummet.

Men även modernare inspelningar fungerar. Black Pumas *Colors*, psykedelisk neo-

soul från USA, låter riktigt bra även om modern dansmusik gärna får ha mer fysiskt tryck i basen. Men i mitt vardagsrum på 20 kvadratmeter i flerfamiljshus räcker det bra. Allt kommer med.

Första gången jag hörde Ane Bruns *The-se Days* var när Björn Wiman demade något formidabelt på en mäss-sa. I inledningen, efter 13 sekunder, kommer en lågfrekvent ton in och den är försvunnen via dessa högtalare. I övrigt låter det mycket bra.

En av mina favoritensembler är Musica Antiqua Köln som främst spelar barockmusik. Deras inspelning av Johann David Heinichens *Dresdenskonsert* är måhända inte

världsklass, de har gjort inspelningar som låter bättre, men jag uppskattar att höra hur olika komponenter återger skillnaden mellan blås och stråkar. Och där får Classic till skillnaderna bra med avseende på övertonsbildning – stråkarna ska låta råare.

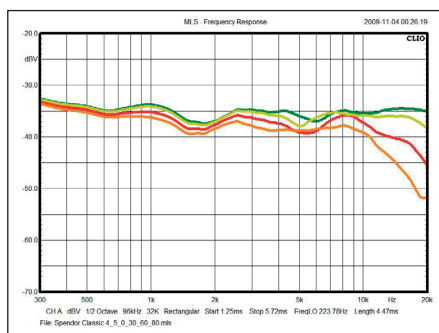
Över till stor orkester: Marie Boine och Norges Radios Orkester och *Goaskinviellja*. Det är storslaget, dramatiskt och massor av instrument som slås om utrymmet. Då märks det att det är en liten högtalare som komprimerar när det sker för mycket och för högt.

Paul Simons *50 Ways to Leave Your Lover* fungerar bra mycket bättre. Steve Gadds trumspel sitter lysande bra och det är lätt att förstå varför man gör filmer på Youtube om hans spel på den låten. På sämre högtalare än dessa kan elegansen och närvaron i trummorna försvinna och bli mer ointressanta. Med Classic 4/5 är det svänget som blir dominerande.

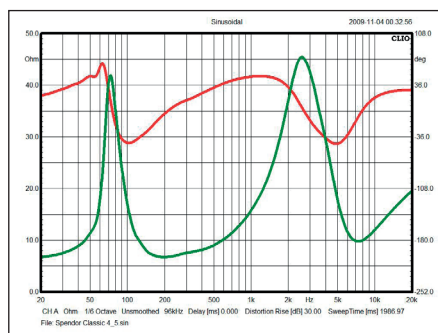
En jämförelse mellan Beatles *Help* och Rolling Stones *Nor Fade Away* är alltid intressant. På Qobuz låter *Help* mycket bättre, men på *Not Fade Away* som är mycket mer rytmiskt intrikat, börjar det skrälla i högtalarna tidigare. Men innan dess fungerar det bra klangmässigt.

Jag uppskattar dessa högtalare väldigt mycket. De är värdiga arvetagare till BBC:s LS3/5A. De är marginellt lättare att driva, är bättre på att fräsa till vid behov, inte lika snälla och tål mer effekt. Om du väljer bort symfonisk musik på realistiska nivåer eller reggae, är det här en audiofilhögtalare som gör allt korrekt i ett mindre rum. Korrekt utan tristess. Eller som min partner sa: De här högtalarna har allt. **H&M**

"De är värdiga arvetagare till LS3/5A"



Vågig men exemplariskt tät frekvensgång vid 30 (grön) och 60 grader (gul). Även vid 80 grader (röd) och 80 grader (orange) upp till 10 kHz.



Typiskt hög impedans (grön) för en sluten högtalare. Lägst 6 ohm vid 200 Hz. Fas (röd) och låg känslighet ställer dock krav på förstärkaren.

Kringutrustning

Spelare/DAC Auralic Aries G1.1 och Chord Qutest

Förstärkare Bladelius Saga II, Bladelius Mode, Sugden A28II

Högtalare Tannoy Arden, Tannoy 531 med flera

Kablage Supra, Kimber

Spendor Classic 4/5

Pris 25.500 kr/par

Princip 2-vägs sluten låda

Nominell impedans 8 Ohm

Angiven känslighet 84 dB

Delningsfrekvens 4,2 kHz

Angivet frekvensomfång 55 Hz – 25 kHz

Kontakter 1 uppsättning

Mått (BxHxD) 30,8x18,8x16,5 cm

Vikt 5 kg/styck

Info stylusaudio.se, spendoraudio.com

